



Cod. 75.KR1208

Manuale Utente

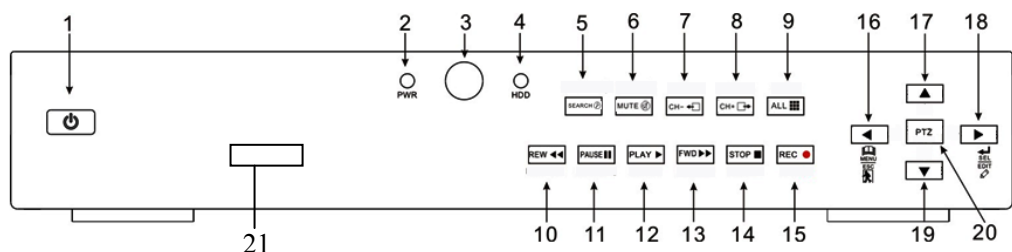
Capitolo 1: Caratteristiche DVR

- Formato di compressione H. 264,
- Formato di compressione audio ADPCM
- Interfaccia Windows Graphical
- Supporta video live da remoto via network mobile 3G
- Supporta mouse USB, e operazioni da controllo IR remoto.
- Porta USB2.0 ports per backup / upgrade ed operazioni col mouse.
- OSD multi-lingua
- Controllo PTZ RS-485.
- Collegamento di Rete per sorveglianza remota

Capitolo 2:Layout

2.1 Pannello Anteriore

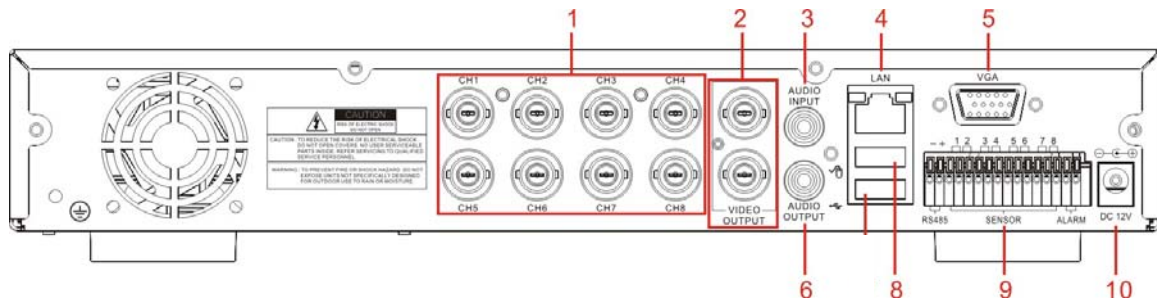
8-CH Pannello frontale



1	Accensione	11	PAUSA: Pausa / frame di riproduzione
2	PWR: Indicatore di Carica	12	RIPRODUZIONE: Riproduzione
3	Ricevitore IR controllo remoto	13	FWD: riproduzione Avanti / Destra
4	HDD: Indicatore HDD	14	STOP: arresta riproduzione; arresta registrazione manuale
5	RISERCA: Ricerca registrazione	15	REC: Registrazione manuale
6	MUTE: Tasto silenziatore	16	MENU/ESC: Menu / Esci
7	CH-: Accedi al canale precedente	17	UP: Sposta su
8	CH+: Accedi al canale successivo	18	SEL/MODIFICA: Seleziona / Modifica
9	TUTTO: Anteprema canali	19	SOTTO: Sposta sotto
10	REW: Riavvolgi / Sposta a sinistra	20	PTZ: modalità di controllo PTZ
21	Porta USB		

2.2 Pannello Posteriore

Pannello Posteriore 8-CH



1	CH1-8: Entrata Video	6	Uscita Audio
2	Uscita Video	7	/
3	Audio Input	8	Porta Mouse
4	LAN: Porta LAN per accesso alla Rete	9	Porta RS-485/Sensore / Allarme
5	Non in uso	10	Porta Interruttore alimentazione

8-CH: Porta RS485/Sensore/Allarme funzione (da sinistra a destra):

Pin 1-2: Controllo Porta PTZ (Pin 1: RS-485A / Pin 2: RS-485B)

Pin 3-4: Sensore 1 input / Pin 4-5: Sensore 2 input / Pin 6-7: Sensore 3 input

Pin 7-8: Sensore 4 input / Pin 9-10: Sensore 5 input / Pin 10-11: Sensore 6 input

Pin 12-13: Sensore 7 input / Pin 13-14: Sensore 8 input

Pin 15-16: Allarme Output

2.3 Telecomando



1-8	Selezione Canale 1-8 ;Chiave Numerica
9, 0	Tasti numerici
TUTTI	Anteprima Canali
Menu	Enter/Exit Menu principale
▲	Sopra
▼	Sotto
◀ / ▶	Sinistra / Destra
SEL	Selezione/ Modifica
◀◀	Riavvolgi
▶▶	Riproduci, menu di ricerca immagini registrate
▶▶▶	Avanza veloce
●	Registrazione Manuale
	Pausa / Riproduci fotogramma
■	Arresta registrazione manuale; arresta riproduzione
Audio	Non definito
Mute	Non definito

Capitolo 3: Istallazione DVR

3.1 istallazione Hard Disk

Attenzione : non installare o estrarre l'hard disk quando il DVR è in funzione!

- (1) Rimuovere le viti ed aprire il pannello superiore del DVR con delicatezza
- (2) Inserire il cavo di alimentazione e data dell' hard disk in modo saldo;
- (3) Rimettere il pannello superiore del DVR accuratamente.

3.2 Connessione del monitor e della telecamera

Connetti il cavo della telecamera al video input del DVR, e l'output del DVR al Monitor tramite connettore BNC (Fai riferimento alla sezione.2-pannello posteriore); o

Se la telecamera è una PTZ speed dome, puoi connettere RS485 A & B all'apposita porta del DVR (fai riferimento alla configurazione del sistema nel capitolo 8).

3.3 Connessione all'alimentazione

Usare solo l'adattatore fornito col DVR .

Capitolo 4: DVR inizializzazione

4.1 Inizializzazione del sistema



Figura 4-1

Dopo aver connesso l'adattatore ed aver acceso il DVR, il sistema effettuerà l'inizializzazione (figura 41).

4.2 Interfaccia principale

Dopo aver finito l'inizializzazione potrai accedere all'interfaccia del menu principale. (come in figura4-2). Una volta attivati I video input, l'interfaccia, mostrerà le immagini live. In modalità di interfaccia principale, cliccando due volte sul una delle camere, verrà ingrandita a tutto schermo, cliccando nuovamente 2 volte, si azzererà la funzione tornando alla visualizzazione normale; da questa schermata usando il tasto destro del mouse, sarà possibile accedere al menù Pop-up;



Figura 4-2

Capitolo 5: DVR Menu

Pop-up Menu



Figura 5.1

Dopo aver finito l'inizializzazione, cliccare il tasto destro del mouse sull'interfaccia principale per accedere al Pop-up menù. E procedere con l'impostazione dei parametri desiderati.

5.1 Menu Principale



Figura 5-2

Dopo aver cliccato sul tasto destro del mouse, il pop-up menu apparirà sullo schermo. Clicca [main menu] (menu principale) per accedere al menu dell'interfaccia (Mostrato nella figura 5-2). In alternativa usare il tasto menu sul pannello anteriore per richiamare la finestra sullo schermo, e usare i tasti sul pannello anteriore FWD e REW per navigare nel menu, ed il tasto SEL per selezionare un'icona. Usa il tasto ESC per tornare al menu precedente.

5.1 Impostazione telecamera



Vai su [menu principale → Telecamera] per impostare il nome da visualizzare sul display (max 8 caratteri per ogni canale) e la sua posizione (vedi figura 5-3), Si può inoltre settare luminosità, saturazione, contrasto e "hue" (tinta) di ogni canale.

(vedi figura 5-4)

Spiegazione:

1. Cliccare su setup in Display Setup.
2. Le modifiche saranno attuate dopo aver confermato col tasto [APPLY] nella parte inferiore del sub-menù e poi col tasto OK.
3. Premendo il tasto "Cancel" le modifiche non verranno attuate.
4. Quando si clicca il tasto [DEFAULT] tutti i valori verranno resettati in base ai loro default.
5. I valori del sistema da default sono quelli presentati dalla casa



Figura 5-4



Impostazione AUTOSEQ

Questa funzione permette di settare il periodo di loop per ogni singola camera collegata al DVR e per i vari tipi di visualizzazione disponibili (Singola, Quad, Tutte)

Una volta settati tutti i parametri premere [APPLICA] per confermare.

La funzione è attivabile dal menu a tendina

Funzione PIP

Dal menù a tendina è possibile attivare la funzione PIP per la visualizzazione “*Picture In Picture*” come mostrato in figura.



5.2 Impostazione Registrazione



Figura 5-5

Clicca[Menù Principale] →[Record] per accedere [Record Setup] menu (Mostrato nella figura 5-5)

Spiegazione:

1. La modalità [Rec Mode] permette di impostare la registrazione di 24 ore ,su movimento o schedule
2. [PACK time] (Chiudi file ogni) indica la massima lunghezza di file registrati

Il menu di [impostazione registrazione] permette di impostare lo stato di registrazione (on/off) di ogni canale, esso inoltre permette di impostare la qualità dell'immagine e spegnere o accendere l'audio. Questo menu inoltre ti permette di selezionare la modalità di registrazione (registrare dopo l'accensione e le registrazioni preimpostate) e la lunghezza del file di registrazione.

Una volta che il canale è impostato su “on” il canale inizia la registrazione, se è impostato su “off” il video in uscita dal canale non verrà registrato. Le opzioni di qualità sono Migliore, Buona, Normale (Best, Good and Normal)

Quando l'audio è impostato su uno dei canali, il sistema registrerà l'audio e lo riprodurrà durante la modalità playback; al contrario se è impostato su off non verrà registrato alcun audio.

Per effettuare una registrazione di 24 ore al giorno impostare la registrazione Rec Mode su “SEMPRE”. (Vedi figura 5-6):

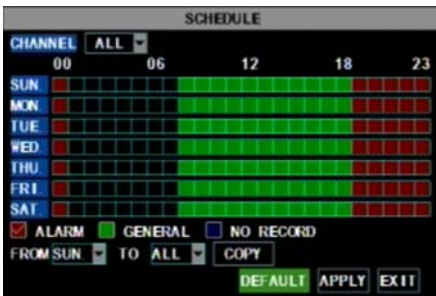


Figura 5-6

Completare l'impostazione scegliendo il tasto [Apply].

Cliccando sul tasto Default si attiveranno le impostazioni da Default.

Le impostazioni da default sono:

Hr01:00 am-07:59 am : No registrazione

Hr08:00 am-18:59 pm : Normale registrazione

Hr 19:00 pm- 00:59 pm : Allarme registrazione

Per entrare su schedale (calendario) bisogna prima settare "REGISTRAZIONE TEMPORIZZATA" su Rec Mode. Le opzioni di registrazione includono tutti i canali, CH-1 a CH-8. Selezionare il canale che si desidera settare, quindi per impostare il programma settimanalmente, cliccare sul riquadro dello status della registrazione desiderato (Allarme, Generale, o No Record) e successivamente cliccare su ogni riquadro nella tabella di "schedule".

5.3 Impostazione Network

Accedi al menù [Menu Principale→Impostazione Network] (Mostrato nella figura 5-7):

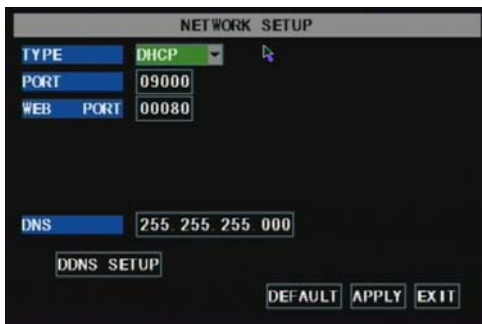


Figura 5-7

Quando si seleziona il server DHCP, assegnerà l'indirizzo IP del DVR automaticamente.

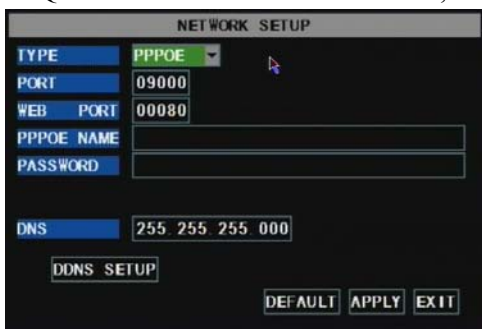


Figura 5-8

Dopo aver selezionato la modalità network desiderata-DHCP/PPPOE/STATICA ed aver inserito tutte le impostazioni, sarà possibile visitare il DVR da remoto attraverso la rete

Quando si seleziona PPPoE, si avrà bisogno dell'username e della password data dal fornitore ISP (Vedi figura 5-8).



Figura 5-9

Quando si seleziona una configurazione di tipo Statico, bisogna impostare indirizzo IP, net-mask, gateway e porta (vedi figura 5-9).



Figura 5-10

Usando il servizio DDNS è possibile mantenere un indirizzo univoco in caso si utilizzi un collegamento con IP dinamico. (vedi figura5-10)

5.4 Ricerca Registrazione

Clicca su [Menu Principale (main menu)→ ricerca (search)] per accedere al menu [Cerca video (Video Search)] (Vedi figura 5-20).



Figura 5-20

Ricerca Riproduzioni:

Immettere una data specifica e cliccare su [Ricerca (Search)], per ricercare tutte le registrazioni relative al giorno impostato. Per visualizzare la lista dei file ed effettuare il backup o la riproduzione cliccare su [Lista File (File list)].

Durante la riproduzione del video registrato è possibile utilizzare le funzioni, avanzamento veloce consente (2x, 4x, 8x) rallenty (1/2x, 1/4x, e 1/8x), riproduzione normale, pausa e riproduzione fotogramma per fotogramma (usando la barra strumenti riproduzione).

Al termine della riproduzione, il sistema tornerà al menù precedente.

Lista file

Per accedere alla Lista File, in modalità menù andare su [Ricerca video (Video search)] , e cliccare su [Lista file (File list)] per richiamare il pop-up del sub-menù (vedi figura 5-21).

Questa opzione permette di visualizzare tutti i file disponibili.

Selezionare un file e premere il tasto SEL per avviare la riproduzione, o usare il tasto FWD per selezionare le opzioni e fare il backup del file di registrazione selezionato. Selezionare più di un file dalla lista eventi se si vuole effettuare un backup multiplo.



Figura 5-21

First: Indica la prima pagina della cronologia delle registrazioni ricercate. Quando si visualizzano altre pagine, cliccando il tasto [First] visualizzerete la prima pagina.

PRE (pagina precedente): Quando si visualizza una lista eventi cliccare su PRE [Pagina precedente (Previous page)] per tornare alla pagina precedente.

NEXT (prossima pagina): Quando si visualizza una lista eventi cliccare su NEXT [prossima pagina (Next page)] per visualizzare la pagina successiva.

LAST (Ultima pagina): Indica l'ultima pagina della cronologia delle registrazioni cercate. Quando si visualizzano le altre pagine, cliccando il tasto [Ultima Pagina (Last page)] visualizzerete l'ultima pagina.

ALL (Seleziona tutto): Permette di selezionare tutti gli eventi della pagina corrente.

INVERSE (Seleziona invertita): Permette di invertire la selezione.

Backup dei file registrati

Per effettuare il backup delle registrazioni dalla lista file, selezionare i file da registrare e cliccare sul tasto [Backup]. Al termine del backup si aprirà una finestra di notifica. Clicca il tasto [OK] per salvare il backup (Vedi figura 5-22).

Spiegazione:

Il Backup dei file sarà memorizzato in formato H264, si potrà convertire al formato AVI usando il programma multi player fornito con il DVR o attraverso il programma net-viewer.



Figura 5-22



Figura 5-23

5.5 Multi player

1. Copiare i file di backup nel PC.
2. Aprire il programma multi player e clicca su [File→ Locale (F)] per cercare/selezionare il file di backup

Nota: il file selezionato è essere nel formato *.264.

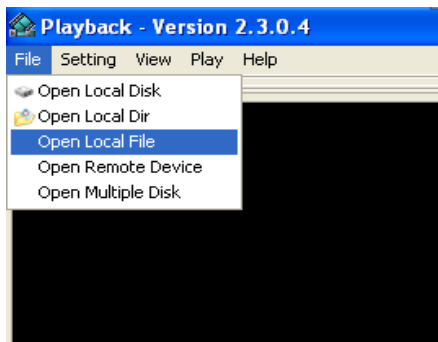


Figura 5-24

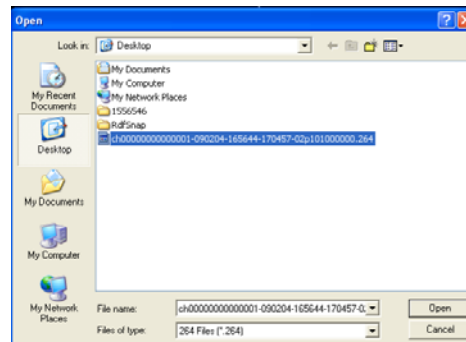


Figura 5-25

3. Aprire il file di backup:

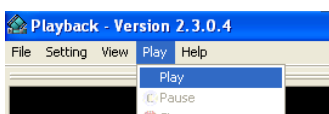



Figura 5-26

(1)、Clicca [Play] menu (P) nella parte in alto dell'interfaccia del multi player per selezionare e riprodurre il file;

(2)、Cliccare sul tasto del menu pop-up  nella parte in basso dell'interfaccia del multimedia

player e successivamente cliccare su [Play-▶] per iniziare la riproduzione del file di backup.

(3)、Menù di controllo riproduzione dell'interfaccia multi player:



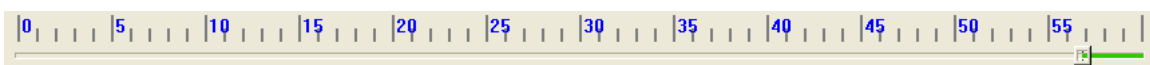
- 1
- 2
- 3
- 4
- 5
- 6
- 7
- 8
- 9
- 10
- 11
- 12
- 13
- 14
- 15
- 16
- 17
- 18

1	Riproduzione	10	Tutte le finestre
2	File di registrazione precedente	11	Finestra aggiuntiva
3	Pausa	12	Start
4	Stop	13	Taglia
5	Frame precedente / Frame succ.	14	Cancella
6	Riprod. lenta, Normale, veloce	15	Converti in AVI
7	Prossima ora	16	OSD
8	Fotogramma	17	Mute
9	Riduci finestra	18	Regola volume

Data: **04/02/2009** la data di registrazione del file di backup corrente mostrato nell'angolo a destra; 24H di tempo di registrazione: è descritto come data [Date] menu.



I numeri in nero indicano la riproduzione della registrazione corrente.



0~60 Minuti di registrazione: La parte verde nella barra di riproduzione sta per lunghezza di registrazione di durata di 60 minuti, nell'ora che automaticamente viene selezionata dal multi player.

4、Selezione canale da visualizzare.

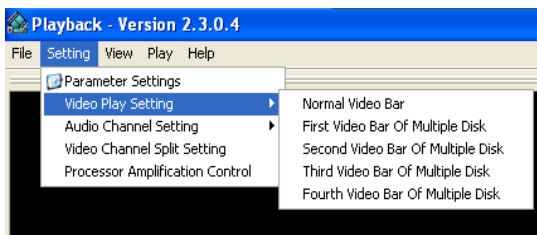


Figura 5-27

Setting→Video play setting →Normal video Bar→Seleziona il canale che intendi mostrare→ Seleziona per riprodurre il video→Apply→OK

5.6 Management dell'apparecchio (Gestione Dispositivo)



Figura 5-29

Le opzioni del management dell'apparecchio includono Hard disk, Allarme esterno, Controllo PTZ, Monitoraggio da telefonino, e Rivelazione del movimento.

5.6.1 HDD Management



Figura 5-30



Figura 5-31

Clicca [Main Menu→Device → HDD] per accedere il [HDD Management] menu (Vedi figura 5-30)

Quando si installa un HDD, il sistema automaticamente ispezionerà se l' HDD è formattato o meno, lo stato dell'HDD sarà mostrato come "not format" se non formattato, e "normal" se formattato (Vedi figura 5-31)

SPAZIO TOTALE: Indica lo spazio totale a disposizione sull' Hard Disk.

SPAZIO LIBERO: Indica lo spazio inutilizzato e disponibile sull' Hard Disk.

SPAZIO DI REGISTRAZIONE UTILE: Spazio di registrazione a disposizione (varia in base alla qualità dell'immagine)

OVERWRITE: Se impostato su "on" il sistema sovrascriverà automaticamente la vecchia registrazione se l'HDD è pieno; se si selezionerà "off", la registrazione si fermerà alla saturazione dell'HDD.

Formattazione HDD: Usa questa opzione per formattare l'HDD. Cliccare su [Formatta HDD] per cominciare la formattazione. Quando si seleziona l'opzione [Format HDD] il sistema aprirà una finestra pop-up di conferma; cliccare "OK", per confermare.

FORMATTAZIONE USB: Usa questa opzione per formattare il dispositivo USB collegato.

5.6.2 Impostazione allarme



Figura 5-32

Clicca su [Main Menu→Device → Alarm] per accedere al menù [Alarm setup] ed impostare le segnalazioni dall'allarme (vedi figura 5-32).

I/O STATUS: Le opzioni includono NO (Normalmente Aperto), NC (Normalmente Chiuso) e spento OFF.

GUASTO HDD (HDD LOSS): Se impostato su On il DVR emetterà un segnalatore acustico quando l'HDD non viene rilevato o non è formattato correttamente; (In caso di errore HDD verrà visualizzato un avviso su schermo).

SPAZIO HDD: Se impostato su On il DVR emetterà un segnalatore acustico quando l'HDD sta terminando lo spazio di registrazione a disposizione.

PERDITA VIDEO (VIDEO LOSS): Se impostato su On il DVR emetterà un segnalatore acustico in caso di perdita del segnale video in ingresso (Il DVR mostrerà un avviso di perdita video sull'interfaccia di anteprima).

ALARM MANAGE: permette di settare la durata delle segnalazioni d'allarme: ALARM OUTPUT (0s, 10s, 20s, 40s, 60s), Buzzer time (0s, 10s, 20, 40s, 60s) ed il tempo di durata dell'allarme (0s, 30s, 1minute, 2minute, 5minute).

Tipologia Allarme	Funzione
Perdita Video	Manda l'allarme quando il DVR non riceve il segnale video (in caso di guasto, rottura cavo o di danneggiamento o malfunzionamento dell'alimentazione delle camere collegate).
Rilevazione movimento	Quando un oggetto in movimento si trova nell'area videosorvegliata, scatta l'allarme. Si può regolare il livello della sensibilità a seconda dell'ambiente videosorvegliato.
I/O Status	Il sistema può convertire il segnale innescato da un sensore esterno in un segnale identificabile dal sistema.
HDD	Si attiverà l'allarme, quando l'Hard Disk non è rilevato (HDD danneggiato), o la sovrascrittura automatica del HDD non è attiva e lo spazio sufficiente nell'HDD si sta esaurendo.

Impostazione E-mail (invio di un avviso tramite e-mail in caso di allarme).

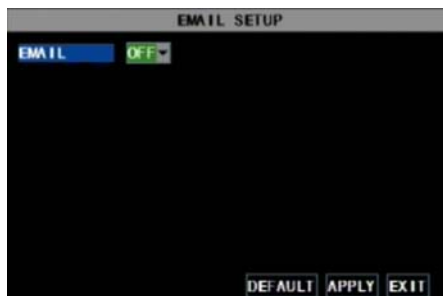


Figura 5-33

Clicca sul menù [Setup E-mail] per accedere al sub-menù (mostrato nella figura 5-33).



Figura 5-34

Nella modalità [impostazione E-mail], fai riferimento ad i parametri di setup mostrati nella figura 5-34 quando l'allarme dell'impostazione e-mail è su "on".

SSL: è un protocollo di sicurezza per le comunicazioni su Internet. Permette di criptare le tue informazioni di comunicazione (incluso l'e-mail) e prevenire il monitoraggio delle tue informazioni.

Porta SMTP: indica la porta del sender dell'SMTP server. Generalmente il valore della porta SMTP è 25.

SMTP server: indica l'indirizzo del server in uso.

Mittente e-mail: Indica l'indirizzo e-mail del sender. L'indirizzo e-mail dovrebbe essere identico a quello del server in uso. Vale a dire, quando usi un indirizzo e-mail – aaa@gmail.com, il server dovrebbe essere smtp.gmail.com.

Indirizzo destinatario: indica l'indirizzo e-mail del destinatario.

5.6.3 Impostazione PTZ



Figura 5-36

Accedi al [menu principale → Device → Impostazioni PTZ] per selezionare il canale PTZ che si vuole controllare ed impostare il protocollo PTZ (Pelco-D, Pelco-P), Baud rate (1200, 2400, 4800, 9600), Data bit (8, 7, 6, 5), Stop bit (1, 2), Parity Check (None, Odd, Even Mark Space) ed il codice ID.

Nota: l'impostazione deve essere identica a quella della telecamera PTZ.

5.6.4 Mobile



Figura 5-37

Clicca [Main menu → Device → Mobile] per entrare nel [Mobile] menu.

User Name: indica il nome dell'utente del DVR.

User password: indica la password dell'utente del DVR

Porta Server: Porta di monitoraggio del dispositivo

Mobile. La gamma delle impostazioni è tra 1024 e 65535.

Accesso al Mobile Phone

Il DVR è compatibile con I telefonini che funzionano con Windows Mobile su network 3G.

Prima di accedere al DVR da un telefonino si dovrà impostare la Configurazione Network sul DVR.

Fai riferimento alla sezione 5.3 per la configurazione di rete.

E' necessario completare la configurazione di user name e password, ed impostare la porta server su 18600 nel menu Mobile.

NOTA:

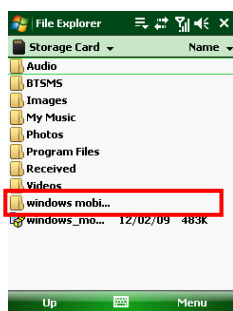
E' possibile visualizzare un canale per volta durante la visualizzazione da telefonino.

La velocità del display dipende dalla velocità della connessione internet.

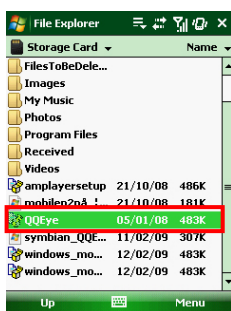
Per accedere da un telefonino mobile con sistema operativo Windows Mobile, seguire la seguente procedura

1. Installazione del software.

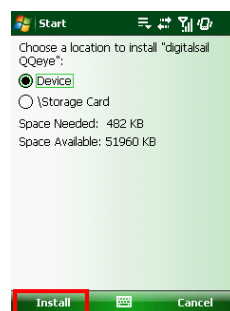
Istallare il programma presente ne CD del DVR copiando il file "QQeye.CAB" nel telefono cellulare. Questa operazione può essere effettuata attraverso il collegamento del telefonino al PC copiando i file del CD nella memoria del telefono.



Pic 1



Pic 2

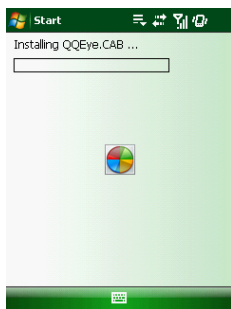


Pic 3

2. Aprire la cartella copiata nel telefonino (riquadro rosso nella foto 1) e eseguire il file "QQeye".

Effettuare l'installazione preferibilmente nella memoria principale del telefono, (foto 3)

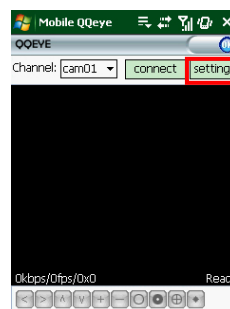
3. Scegli la locazione del salvataggio e clicca il tasto [Install] (riquadro rosso foto 3) per cominciare l'installazione



Pic 4



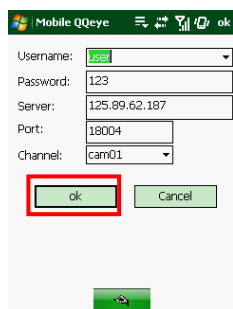
Pic 5



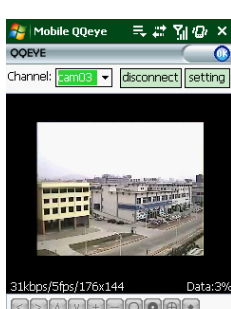
Pic 6

4. Dopo aver finito l'installazione, clicca l'icona Qeye (riquadro rosso nella foto 5) per avviare il programma. (vedi foto 6).

5. Impostazioni: Clicca il tasto [Impostazioni] (riquadro rosso nella foto 6) per accedere al menù impostazioni come da figura 7



Pic 7



Pic 8



Pic 9

User name: lo stesso impostato nel menù DVR (Devices, Mobile)

Password: la stessa impostata nel menù DVR (Devices, Mobile)

Server address: Indirizzo IP pubblico del router al quale il DVR è connesso.

Porta Web: La stessa porta del server che è stata impostata nel DVR, il Range di impostazioni della porta web va da 1024 e 65535, l'impostazione da default è 18600.

Nota: questa porta è una porta addizionale rispetto a quelle normalmente usate da remoto.

Canali: Seleziona il canale del DVR che si desidera monitorare e clicca il tasto [OK]

(riquadro rosso nella foto 7) per mostrare lo screen come da foto 8 e cominciare la connessione video.

6. operazioni dell'interfaccia principale (foto 8)

Clicca il tasto [Disconnetti] per fermare la riproduzione dell'immagine dal vivo.

Clicca [Setting] per modificare le impostazioni.

7. Mostra la connessione video

in Modalità Normale:

Troverai le informazioni dello stato della connessione di rete sulla riga in basso sotto l'immagine:

L'angolo a sinistra mostra: La velocità di trasmissione di rete, Frame rate e la risoluzione.

L'angolo a destra mostra: percentuale del buffer del display/ connessione effettuata / connessione fallita / Play e Stop.

Funzioni e tasti sotto la videata da sinistra a destra:

Controllo PTZ (Sinistra, Destra, su , giù), area selezionata (Zoom), Focus ("+" e "-") e Iris ("+" e "-")

8. Display mode: è possibile passare dalla visualizzazione in modalità normale ,alla visualizzazione full-screen cliccando sull'immagine visualizzata (vedi figura 9)

5.6.5 Rilevazione movimento



Figura 5-38

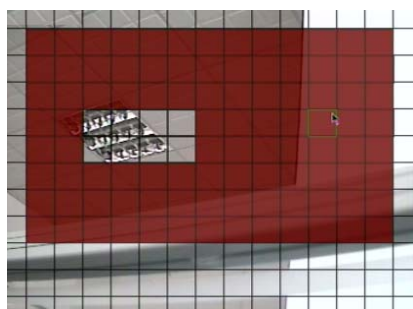


Figura 5-39

Clicca [principale (main)→apparecchio (device)→rilevazione (Motion)] per accedere al menù di [Rilevazione movimento (Motion Detection)] per impostare la registrazione della rilevazione movimento.

Il menu [Rilevazione Movimento] ha tre voci che includono lo status del canale, l'area di rilevazione e di sensibilità.

STATUS dei canali: Questa opzione permette di attivare il rilevamento di movimento su qualsiasi canale.

SENSITIVITY: Questa opzione ti permette di impostare il livello di sensibilità di rilevazione di movimento.

AREA MOTION: Questa opzione permette di selezionare l'area di rivelamento. L'area settabile per ogni canale di 13*10 (quadrati rossi sullo schermo).

Solo in caso di movimento nell'area di rilevazione colorata in rosso, viene innescato l'allarme. L'area semitrasparente non innesca alcun allarme.

5.7 Funzione del sistema



Figura 5-40

Il menù di sistema [System] include I seguenti sub-menus: Impostazione ora, Password Utente, impostazione Audio/Video, selezione Lingua, informazioni di sistema ed informazioni manutenzione.

5.7.1 Impostazione ora



Figura 5-41

Clicca il Menù [Principale (Main menu)→Sistema (System) →Data/Ora] per accedere al menù [Impostazione ora (Time Set)]. Si avrà quindi accesso alle impostazioni di formato dell'ora, giorno e data.

* Gestione Ora Legale: si può settare data e orario di inizio e di fine dell'ora legale.

5.7.2 Password



Figura 5-42

Questa opzione permette di impostare ID e Password del DVR. Le nuove password sarà attiva solo dopo aver confermato con il tasto [APPLY].



Figura 5-43

Quando la password è abilitata "ON" (figura 5-43), sarà possibile impostare una password Utente di secondo livello ed una di primo livello amministratore. La password supporta fino a 6 caratteri.

5.7.3 IMPOSTA VIDEO

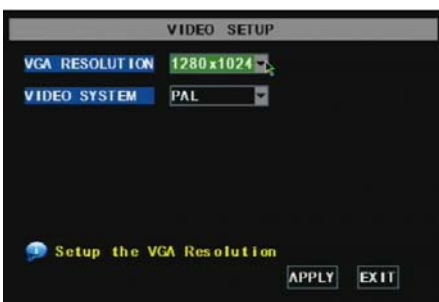


Figura 5-44

Clicca [Main Menu→System→VIDEO] per impostare la risoluzione del video VGA, ed il tipo di sistema NTSC/PAL

5.7.4 Lingua

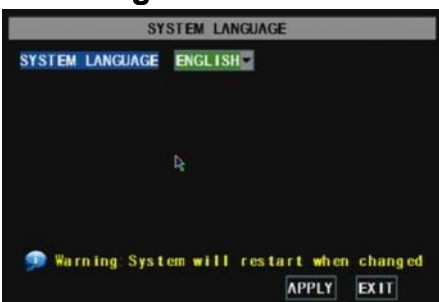


Figura 5-45

Accedi nel [Lingua di Sistema (System Language)] per selezionare la lingua del DVR (figura 5-45) cliccare su [APPLY] per confermare. La selezione sarà attiva solo dopo aver riavviato il DVR.

5.7.5 Info.

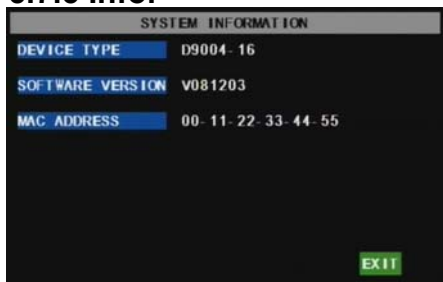


Figura 5-46

Clicca su [Main Menu→ System→Info] per visualizzare le informazioni di sistema, modello dell'apparecchio, versione del firmware ed indirizzo MAC.

5.7.6 Manutenzione sistema



Figura 5-47

Quest'opzione ti permette di:

- Resettare il DVR alle impostazioni di default,
- Fare up-date del firmware,
- Impostare l'opzione di auto manutenzione del sistema.

Clicca [Menu principale (Main menu)→System→Manutenzione (Maintain)] per accedere al menù di [Manutenzione del sistema (System Maintain)] (figura 5-47).

La funzione di Auto manutenzione permette il riavvio automatico del sistema in maniera periodica.

5.8 Blocco Menu

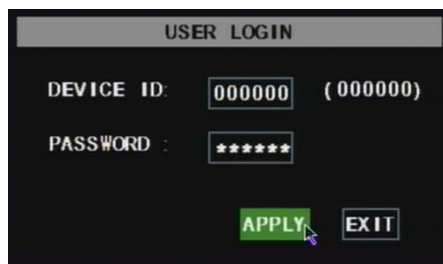


Figura 5-48

Clicca su [Blocco menù (Menu Lock)] per bloccare il menu. Per riaccedere al menù del DVR si dovrà immettere codice ID e password (figura 5-48).

Nota: Utilizzando la password tipo utente si avrà accesso solo alle registrazioni, utilizzando la password amministratore si avrà accesso a tutte le funzioni del menu principale.

5.9 Ricerca Video

Clicca "ricerca video" nel menu di pop-up per accedere al [Video Search] per ricercare files e riprodurre registrazioni. Fai riferimento alla sezione precedente 5.4.

5.10 Controllo PTZ



Figura 5-49

Per le impostazioni dei parametri PTZ vedi il capitolo precedente 5.6.3.

Controllo camera PTZ:

Apri il menu di pop-up per mostrare le opzioni PTZ ed accedere all'interfaccia dei controllo (figura 5-49).

5.11 Registra

Per attivare la registrazione manuale cliccare su [Rec].

5.12 Arresta la registrazione

Se si vuole arrestare la registrazione manuale clicca su [Stop].

Capitolo 6: Programmazione NetViewer

6.1 Download ed installazione dei Plug-ins

Apri IE browser ed immetti l'indirizzo IP e la e porta web del DVR (esempio: <http://192.168.0.100:80>) e conferma per scaricare ed installare l'applicativo.

Ricorda: In caso di problemi durante l'istallazione verificare il livello del Firewall del vostro PC, e consultare la sezione d'impostazione di rete al paragrafo 5.3

6.2 NetViewer Log- in



Dopo aver installato i plug-in ,effettua il log-in,

La password di default è vuota. Il sistema permette all'amministratore di impostare la password come spiegato precedentemente nella sezione 5.6.2 - [Password set] menu.

Nota: Se si volesse cancellare la vecchia installazione digitare dall'esecuzione comandi di windows,: "regsvr32/u dvrocx.ocx"



Figura 6-2

Dopo aver fatto il Log-in al Net-viewer, il sistema accederà all'interfaccia display dal vivo (figura 6-2).

6.3 Interfaccia principale del Net-viewer



Figura 6-3

Effettuato il Log-in Net-viewer verrà mostrata la seguente interfaccia.

6.3.1 Menu a colonna

Il menu a colonna include il menu [Live], [Replay] ed [Imposta (Setup)].

6.3.1.1 Live

Dopo aver fatto il log-in nel sistema, si avrà accesso al display Live (figura 6-3).

6.3.1.2 Replay



Figura 6-4



Tasto di riproduzione: [Play]/[Pause]

Tsto di arresto: arresta la riproduzione di registrazioni.

F.F. tasto: tasto di avanzamento veloce delle riproduzioni.

Tasto del rallenty: per la riproduzione rallentata.

Prossimo Frame: per la riproduzione frame-by-frame

Tasto 264 ad AVI: Convertire il file dal formato H.264 al formato AVI

(Originariamente il file ha un formato H.264, che può essere convertito in formato AVI attraverso il tasto sopra indicato.)

6.3.1.3. Impostazioni

Clicca su [Imposta (Setup)] il menu per accedere al sub menu,

([Modalità di registrazione (Recording Mode)] / [Modalità allarme (Alarm Mode)] / [controllo PTZ (PTZ Control)] / [Impostazione Network (Network Setting)] / [Impostazione Sistema (System Setting)] / [Host Info]).

NOTA: Solo quando il DVR è impostato su "Live", è possibile modificare e salvare i parametri da remoto.

I metodi di modifica del DVR via Net-viewer sono gli stessi di quelli locali del DVR.

1 Registrazione



Figura 6-5

Accedi al sub menu – [Modalità di Registrazione (Recording Mode)], Per attivare/disattivare ogni canale, ed impostare i parametri di registrazione (qualità, audio, modalità di registrazione).

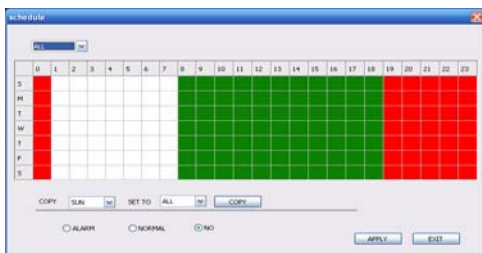


Figura 6-6

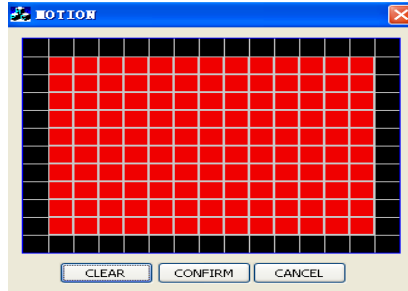
Clicca sul menù [Schedule] per accedere al sub-menu (figura 6-6).

Nota: I metodi di impostazione da remoto sono gli stessi delle impostazioni locali del DVR. Fai riferimento alla sezione 5.2.

2 Allarme



Figura 6-8



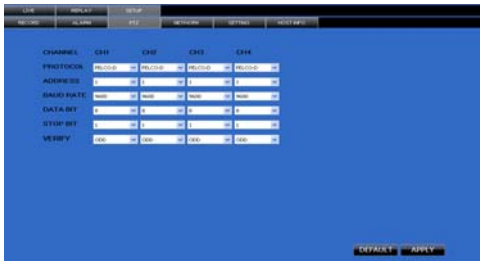
IL sistema permette d'impostare da remoto l'area di rilevazione di movimento per ogni canale del DVR (vedi figura 6-8)

Clicca sul menu [Allarme] per accedere al suo sub-menù (figura 6-7).

E' possibile impostare l'allarme I/O per ogni canale del DVR.

Per I dettagli fai riferimento alla sezione 5.5

3 Controllo PTZ



Clicca su [Controllo PTZ] per inserire o modificare le impostazioni per le camere PTZ.

I metodi di impostazione da remoto sono gli stessi di quelli locali.

Fai riferimento alla sezione 5.6.3 (figura6-9).

4 Network



Clicca su [Network] per accedere al menù [Network].

I metodi di impostazione da remoto sono gli stessi di quelli locali.

Fai riferimento alla sezione 5.3.

5 Impostazioni



Figura 6-10

Clicca su [impostazione(setting)] per accedere al menu dell'interfaccia (figura 6-11);

Clicca il tasto [...] per l'anteprima net-viewer salvataggio del percorso di registrazione e del capture.

Figura 6-11

6 Host Info



Clicca [Host Info.] per accedere il sub menu (figura 6-12).

Da questo menù sarà possibile controllare:









Spazio rimasto nell'HDD, tempo di registrazione rimasto, versione del software e l'indirizzo MAC.

Figura 6-12

6.3.2 Controllo PTZ

1. Controllo PTZ: Focus/zoom/iris della PTZ
2. Impostazione (SET): questa opzione permette di impostare I parametri di configurazione della PTZ.
3. Richiamare (GOTO): Richiamare le impostazioni della PTZ
4. Cancella (CLS): cancella I parametri correnti della PTZ.

6.3.3 Controllo della riproduzione “Live”

- On / Off Live display []: Quando lo status della video Live è impostato su “On”, cliccando sul tasto chiuderà istantaneamente la schermata video.
- Istantanea []: L'istantanea verrà salvata come immagine *.bmp
- Registrazione []: Effettua la registrazione del DVR da remoto.
- Mostra I Canali [   ]: I riquadri indicano il numero degli schermi
- Controllo Volume [] per regolare il volume.

Capitolo 7: Specifiche

Model	8CH	
Sistema Video	NTSC / PAL	
Formato compressione	Video: H.264 / Audio: 8kHz*16bit ADPCM	
Video Output	8-CH BNC input/2-CH BNC output	
Audio I/O	1-CH RCA audio input/ 1-CH RCA audio output	
Risoluzione in Visualizzazione	D1: 704×576(PAL) 704×480 (NTSC)	
Frame rate	Single CH PAL: 25 fps , NTSC: 30 fps	
Risoluzione Registrazione	PAL: CIF(352×288) NTSC: CIF(352×240)	
Frame Rate di registrazione	PAL: 200 fps@CIF NTSC: 240 fps@CIF)	
HDD	1 SATA HDD, up to 1024GB; USB removibile HDD	
Modalità Video	Continua / schedule / manuale /rilevazione movimento / da sensore allarme	
Registra Pack Time	15/30/45/60min	
Video backup	USB flash disk / HDD removibile, USB Burner, Network backup per il file AVI	
Modalità Riproduzione	RIPRODUCI /LENTO/FWD/Fotogramma per Fotogramma	
Allarme I/O	8-CH inputs di allarme,1-CH output	
Tipo Allarme	Rivelazione di Movimento/ sensore allarme / Perdita Video/ Spazio HDD / Perdita HDD	
Controllo PTZ	Porta RS-485 interna, supporta PELCO-P & PELCO-D	
Porta USB 2.0	Supporta USB mouse, HDD removibile, USB flash drive per il backup AVI file e l' upgrade del sistema	
Ethernet	Un interfaccia RJ-45 10M/100M Ethernet auto-adattabile	
Protocollo Network	Supporta TCP/IP, DHCP, UDP, DDNS, PPPOE protocollo network	
Funzione Network	Supporta modalità live via 3G mobile networks; Controllo IE del DVR	
Consumo Energetico	10~15W (exclude HDD)	
Adattatore	DC 12V / 3A	
Temperatura	10°C to 40°C	
Umidità	10%~90%	
Dimensioni (W x D x H)	300 × 220 × 47 mm	

List 7-1

Capitolo 8: Problemi e Soluzioni / Manutenzione / Connessioni

8.1 Problemi e Soluzioni

1. Q: Cosa faccio se il sistema non rileva l'HDD?

A: Controlla che il cavo dell'alimentazione sia correttamente collegato.

2. Q: Ho cambiato la password ma non ricordo qual'è, come posso accedere al sistema?

A: Digita 0800808 nel campo della password digita la nuova password.

3. Q: Non c'è nessun segnale video dal DVR?

A: Controlla che i cavi siano correttamente connessi alla porta BNC del DVR. Prova a sostituire il cavo.

4. Q: Cosa faccio in caso di surriscaldamento del DVR?

A: Se il ventilatore del quale è provvisto il DVR non è sufficiente a dissipare il calore piazzare il DVR in un posto più ventilato.

5. Q: Il mio telecomando non funziona

A: Controlla che niente stia bloccando la trasmissione dei led del telecomando./Controlla le batterie.

6. Q: Si deve fermare la registrazione per riprodurre i file registrati nel DVR?

A: Non si deve fermare necessariamente la registrazione, il DVR supporta le due funzioni contemporaneamente.

7. Q: Si possono cancellare file dall'hard disk del DVR?

A: Non si possono formattare file singoli, si dovrà necessariamente formattare tutto il contenuto dell'HDD

8. Q: Perché non riesco a fare il log-in nel programma Net-Viewer?

A: Verifica che Net-Mode è corretto, il cavo sia ben connesso alla porta RJ-45 del DVR ed il router, e che la password che stai usando sia quella corretta.

9. Q: Non si riesce a controllare la PTZ dopo averla connessa.

A: Verifica che il protocollo, baud rate, indirizzo, e le altre impostazioni della PTZ siano identici a quelli usati nel DVR. Assicurati che il cavo dati sia fermamente connesso alla porta RS485 del DVR.

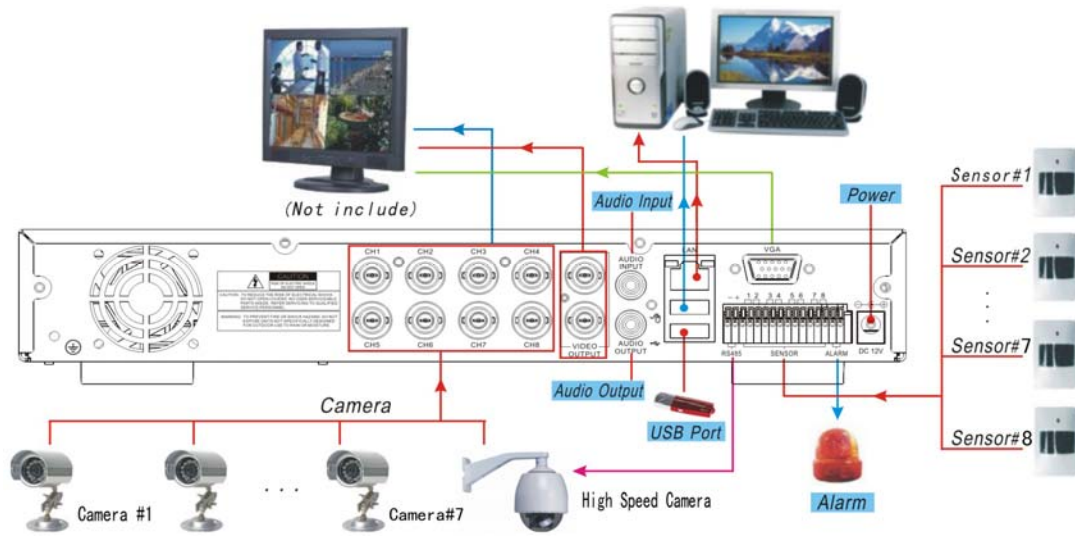
10. Q: Perché il buzzer emette un suono continuo?

A: Controlla se la telecamera abbia rilevato un movimento con l'impostazione Motion Detection su ON, che l'hard disk abbia finito lo spazio disponibile, o che nessuna telecamera abbia perso il video. Arresta l'allarme nelle opzioni delle impostazioni d'allarme.

8.2 Manutenzione

1. Assicurati che il DVR sia tenuto lontano da fonti di calore.
2. Spolverare il DVR regolarmente, e tenerlo in un luogo ben areato dove può essere dissipato il calore.
3. Non inserire RS-232 e RS-485 quando l'apparecchio è in funzione per evitare di danneggiare la porta.
4. Evitare che altri congegni interferiscano col segnale video/audio del DVR

8.3 Configurazione delle connessioni del sistema





GARANZIA

1. La garanzia entra in vigore alla data del documento fiscale.

NOTA BENE: SI HA DIRITTO ALLA GARANZIA SOLO SE SI PRESENTA IL PRESENTE CERTIFICATO DI GARANZIA INSIEME ALLA FOTOCOPIA DELLO SCONTRINO FISCALE (O FATTURA) ENTRO I TERMINI STABILITI DALLA LEGGE

2. In caso di guasto dell'apparecchio, l'acquirente dovrà recarsi presso il proprio rivenditore LIFE.

3. L'unico documento valido per ottenere la garanzia è lo scontrino fiscale (oppure la fattura)

4. Non sono coperte da garanzia le parti esterne dell'apparecchio né i danni provocati al prodotto da imperfetta installazione, cattivo uso da parte dell'utente ed interventi/patch e modifiche operate sull'apparecchio. Sono esclusi da garanzia i danni provocati da agenti atmosferici, sbalzi di tensione, incendi, nonché guasti provocati durante il trasporto. Se il numero di matricola dell'apparecchio viene rimosso, cambiato oppure reso irriconoscibile, la garanzia decade automaticamente. E' escluso il riconoscimento di danni diretti e indiretti di qualsiasi natura a persone e cose per l'uso improprio o per la sospensione d'uso dell'apparecchio

5. Per richieste di garanzia senza un ben motivato difetto, così come per l'installazione ed illustrazione delle norme d'uso dell'apparecchio, verranno addebitate al cliente tutte le spese sostenute.

Al momento dell'acquisto, fate apporre dal rivenditore timbro e data.

Modello 75.KR1208 _____

Cognome _____

Nome _____

Via _____ Nr. _____

Località _____

Prov. _____ C.A.P. _____

Firma Cliente _____ Data d'acquisto _____

Timbro e firma del rivenditore

Importato da:
LIFE ELECTRONICS S.p.A.
www.life-electronics.com

