

63.GPSBT1

Manuale d'istruzione



Gps Receiver
HIGH-PERFORMANCE GPS RECEIVER

Importato da:

LIFE[®]
ELECTRONICS S.p.A.
www.life-electronics.com



Accessori standard:



- Batteria (1200mAH)
- Caricabatteria
- CD-ROM
- Laccetto
- Ventosa a vetro



Caratteristiche:

- Piccolo, compatto e maneggevole
- Basato su chip set Sony CXD2951 GPS
- Bassissimo consumo energetico: 90mA @ 3.3V (media)
- Batteria ricaricabile integrata
- 12 canali con margine approssimativo di errore di 5m
- Antenna integrata
- Tre LED indicatori di status: Bluetooth, GPS e stato batteria
- Switch On/Off
- Tasto GPS reset
- Placca antiscivolo

Gps Receiver
HIGH-PERFORMANCE GPS RECEIVER

Dichiarazione di conformità:

Gps Receiver
HIGH-PERFORMANCE GPS RECEIVER

Con la seguente dichiarazione si attesta che il prodotto :

LIFE 63.GPSBT1
(MOD. BTGPS-N)

Soddisfa tutte le norme tecniche applicabili al suddetto prodotto secondo le Direttive Comunitarie 89/336/EEC e 99/5/EEC

Tipo di prodotto: Bluetooth GPS Receiver

Dettagli degli standard applicati : EN 301489-1/17
EN 300328

Importatore : LIFE ELECTRONICS S.P.A.
Via N. Maccarrone, 7 95014 Giarre (CT) Italy
Tel. 095/930663 - Fax 095/932868
e-mail: info@life-electronics.com

Pierpaolo Lizio
(Consigliere delegato)

GARANZIA:



1. La garanzia entra in vigore alla data del documento fiscale
NOTA BENE: SI HA DIRITTO ALLA GARANZIA SOLO SE SI PRESENTA IL PRESENTE CERTIFICATO DI GARANZIA INSIEME ALLA FOTOCOPIA DELLO SCONTRINO FISCALE (O FATTURA) ENTRO I TERMINI STABILITI DALLA LEGGE

2. In caso di guasto dell'apparecchio, l'acquirente dovrà recarsi presso il proprio rivenditore LIFE.

3. L'unico documento valido per ottenere la garanzia è lo scontrino fiscale (oppure la fattura)

4. Non sono coperte da garanzia le parti esterne dell'apparecchio né i danni provocati al prodotto da imperfetta installazione, cattivo uso da parte dell'utente ed interventi/patch e modifiche operate sull'apparecchio. Sono esclusi da garanzia i danni provocati da agenti atmosferici, sbalzi di tensione, incendi, nonché guasti provocati durante il trasporto. Se il numero di matricola dell'apparecchio viene rimosso, cambiato oppure reso irriconoscibile, la garanzia decade automaticamente. E' escluso il riconoscimento di danni diretti e indiretti di qualsiasi natura a persone e cose per l'uso improprio o per la sospensione d'uso dell'apparecchio

5. Per richieste di garanzia senza un ben motivato difetto, così come per l'installazione ed illustrazione delle norme d'uso dell'apparecchio, verranno addebitate al cliente tutte le spese sostenute.

Al momento dell'acquisto, fate apporre dal rivenditore timbro e data.

Modello 63.GPSBT1
Cognome _____
Nome _____
Via _____ Nr. _____
Località _____
Prov. _____ C.A.P. _____
Firma Cliente _____ Data d'acquisto _____

Timbro e firma del rivenditore



Product specifications:



1. **Materiale:** ABS + PC peso: 62 g

Dimensioni: 72x41x20 mm

2. **TTFF:**

- Cold start: < 40s (AV 95%)
- Warm start: < 33s (AV 95%)
- Hot start: < 2s (AV 95%)

3. **Condizioni dinamiche:**

- Altitudine: < 18,000m
- Velocità: < 500 m/s
- Accelerazione: < 4g

4. **Temperatura:**

- Di esercizio: -20 °C ~ + 80 °C
- Di stockaggio: -30 °C ~ + 80 °C

5. **Sensibilità:**

- Tracking: -152dBm
- Acquisition: -139dB

6. Utilizzabile con I dispositivi Bluetooth – con Serial Port Profile (SPP)

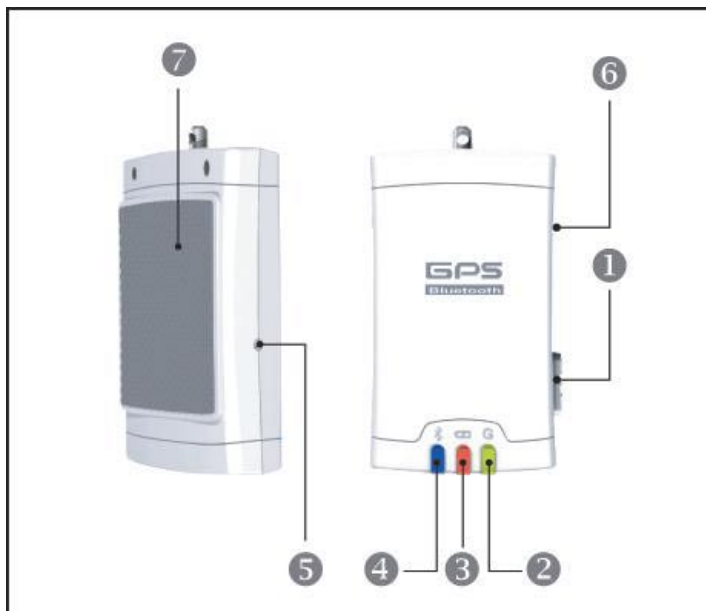
7. Supporta NMEA-0183 (V3.01)

8. Con tecnologia wireless Bluetooth

9. Bluetooth V1.1 certificata con Bluetooth radio Class 2



Guida:



1. Tasto Power
2. Indicatore GPS
3. Indicatore Power
4. Indicatore Bluetooth
5. Power jack
6. Tasto Reset
7. Placca antiscivolo

Indicatori LED:

GPS status (Verde)	Statica: GPS in acquisizione
	Lampeggiante: GPS in posizione fissa
Bluetooth status (Blu)	Lampeggiante: Bluetooth in connessione
	Spenta: link perso
Batteria status (Rosso)	Statica: batteria in ricarica
	Lampeggiante: batteria scarica
	Spenta: completamente carica



Batteria/Alimentazione:

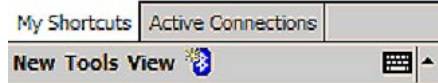
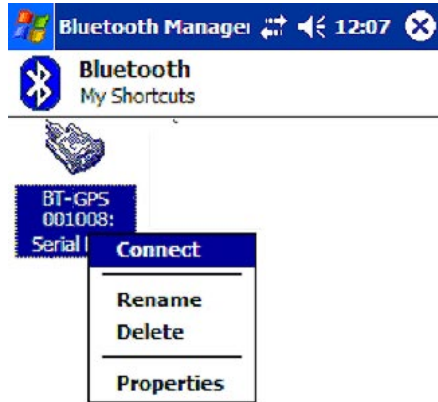
- Prima di utilizzare il dispositivo, assicurarsi di aver caricato completamente la batteria.
- Usare solo il caricabatterie fornito e collegarlo al power jack del prodotto.



Avvertenze:

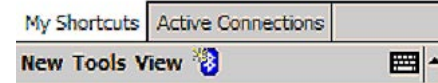
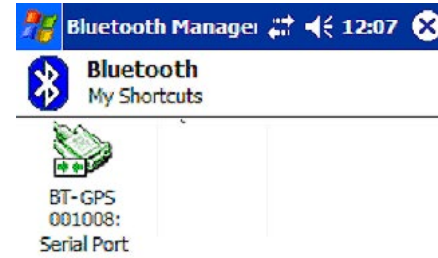
- Non utilizzare il dispositivo durante la guida.
- Spegnerlo nei posti ove richiesto.
- Utilizzare solo gli accessori forniti in dotazione.
- Non disassemblare il dispositivo.
- Non esporlo a pioggia, acqua o umidità.
- Proteggere il dispositivo da urti e cadute.
- Non utilizzarlo con accessori non compatibili.

Step9



Una volta che il setup è completo, cliccare "BT-GPS". Poi "Connect"

Step10



Quando sul display appaiono le due frecce, significa che il vostro PDA è stato connesso con successo al Bluetooth GPS receiver

Tasto Reset:

La funzione reset può essere attivata premendo il relativo tasto per circa 3 secondi e il dispositivo andrà in "cold start".

Codice Accesso:

Alcuni PDA potrebbero richiedere un codice di accesso. In questo caso, inserire "0000" come codice di accesso.



Istruzioni operative:

Step1



Cliccare sull'icona Bluetooth posta in basso a destra del monitor. Poi cliccare "Turn Bluetooth On"..

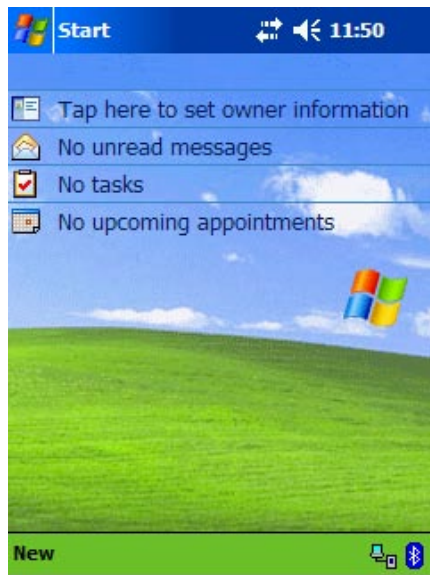
Step3



Cliccare "Bluetooth Manager"



Step2



Cliccare nuovamente sull'icona Bluetooth posta in basso a destra del monitor.

Step4



Cliccare "New"

Step5



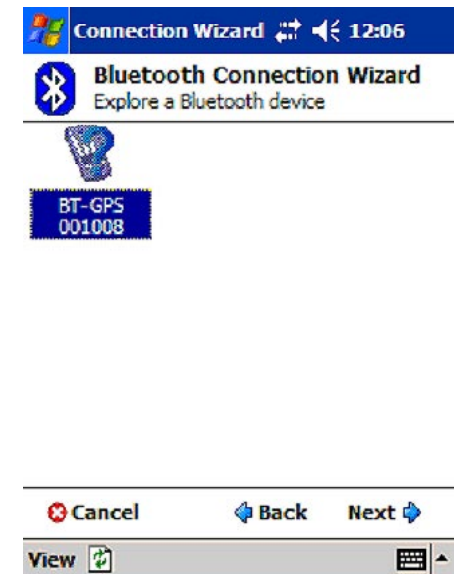
Cliccare "Explore a Bluetooth device". Poi cliccare "Next".

Step7



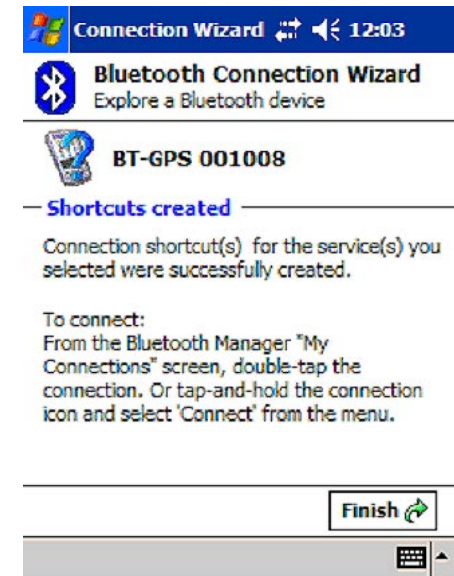
Cliccare "Serial Port". Poi "Next"

Step6



Cliccare "BT-GPS". Poi "Next".

Step8



Cliccare "Finish"